

## 麦科 PLC 与各种触摸屏通讯协议的选择

### 一、显控 SK 触摸屏

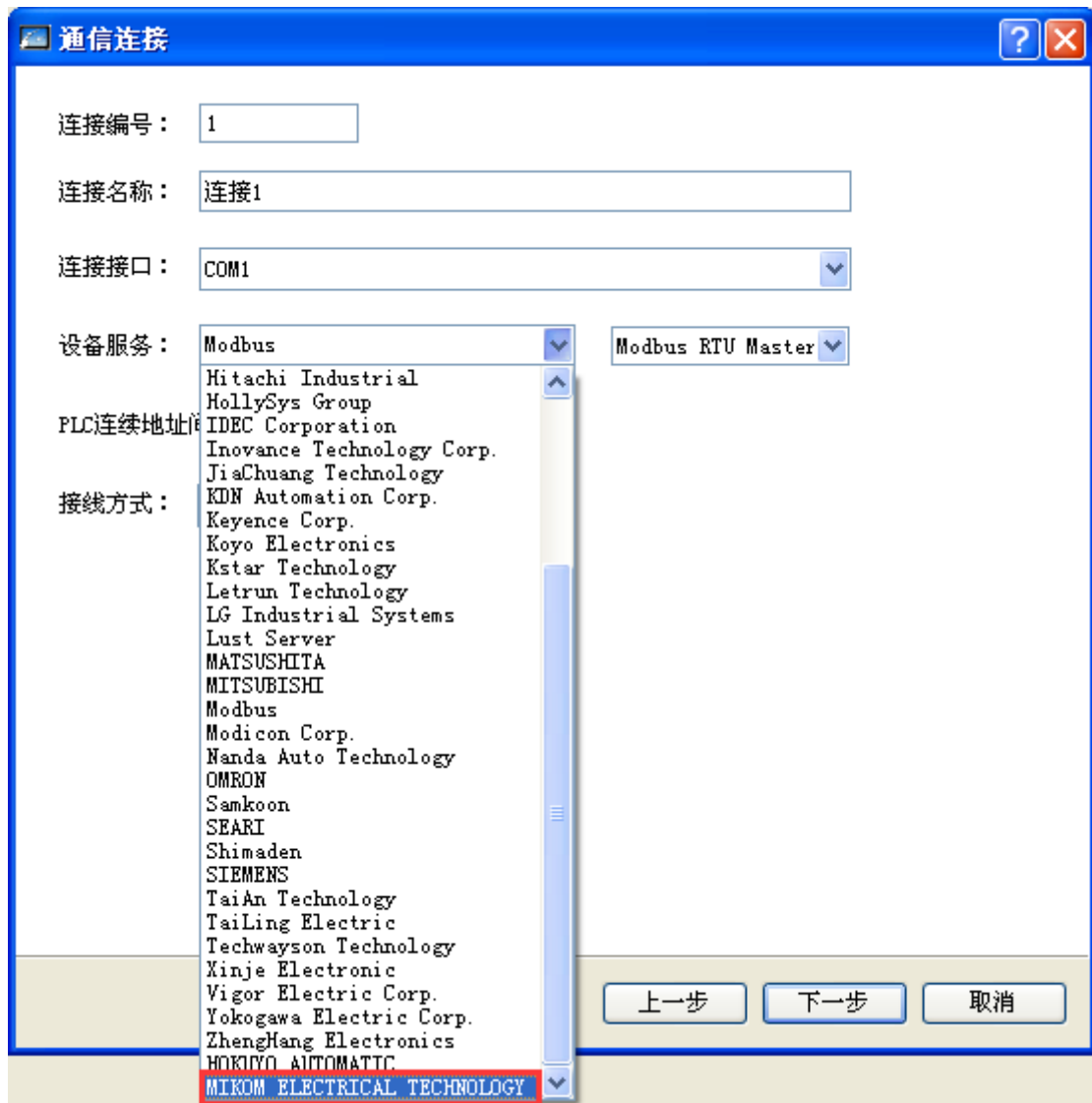
1、显控触摸屏驱动下载链接：<http://www.mikom.com.cn/zlxz/html/?104.html>

2、点击上述链接，下载显控触摸屏驱动，按照下文方法添加 MIKOM 协议，即可与我公司 MX 系列 PLC 通讯。

3、MIKOM 协议添加方法：首先把 MultiCopy.dll、Check.dll、device.bin 替换安装目录根目录文件。然后把 MX\_Series\_PLC.dll 文件复制到 drivers32 文件夹下，把 MX\_Series\_PLC.so 复制到 drivers 文件夹下。

4、协议选择方法

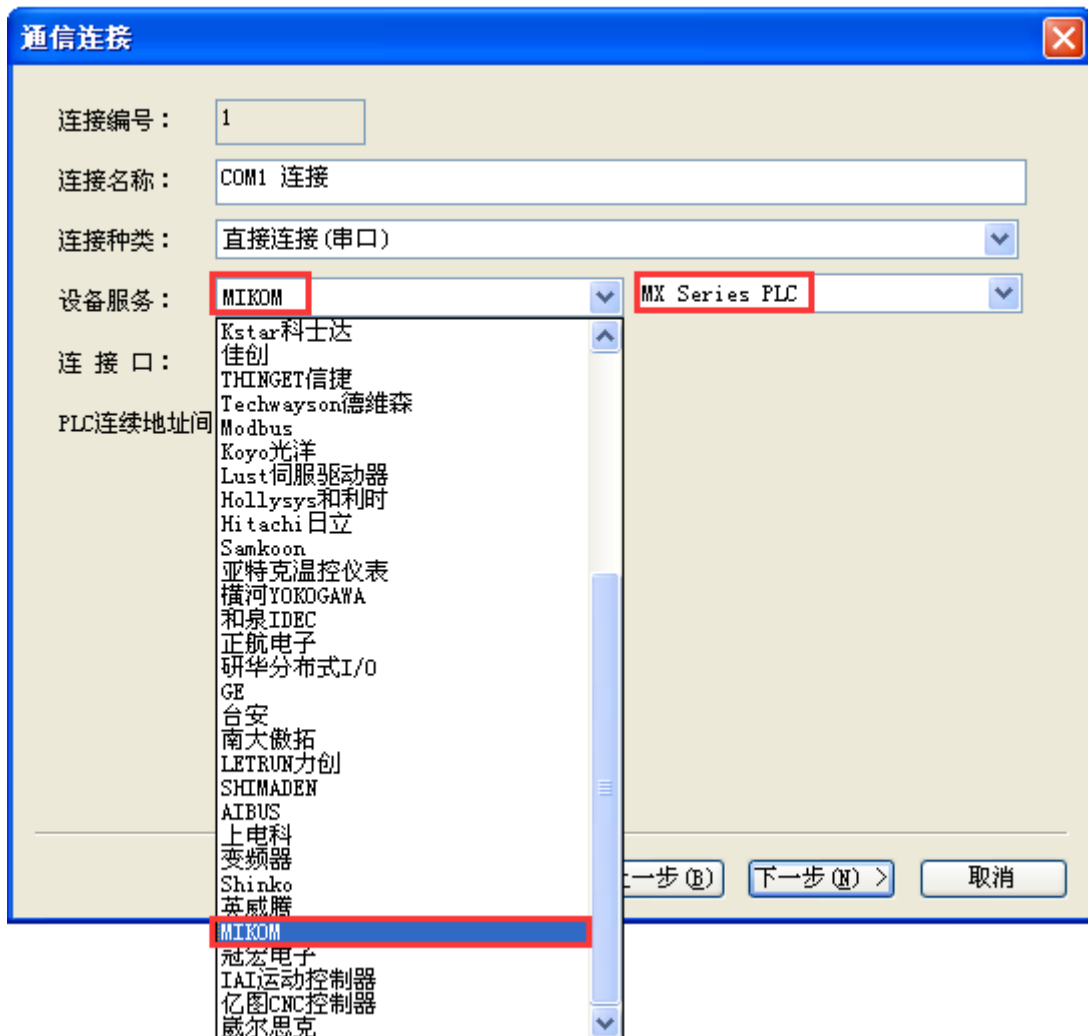
打开显控 SK 触摸屏软件，新建工程，选择触摸屏型号后，点击下一步，在通信连接对话框中，选择通讯协议“MIKOM ELECTRICAL TECHNOLOGY”，如下图所示：





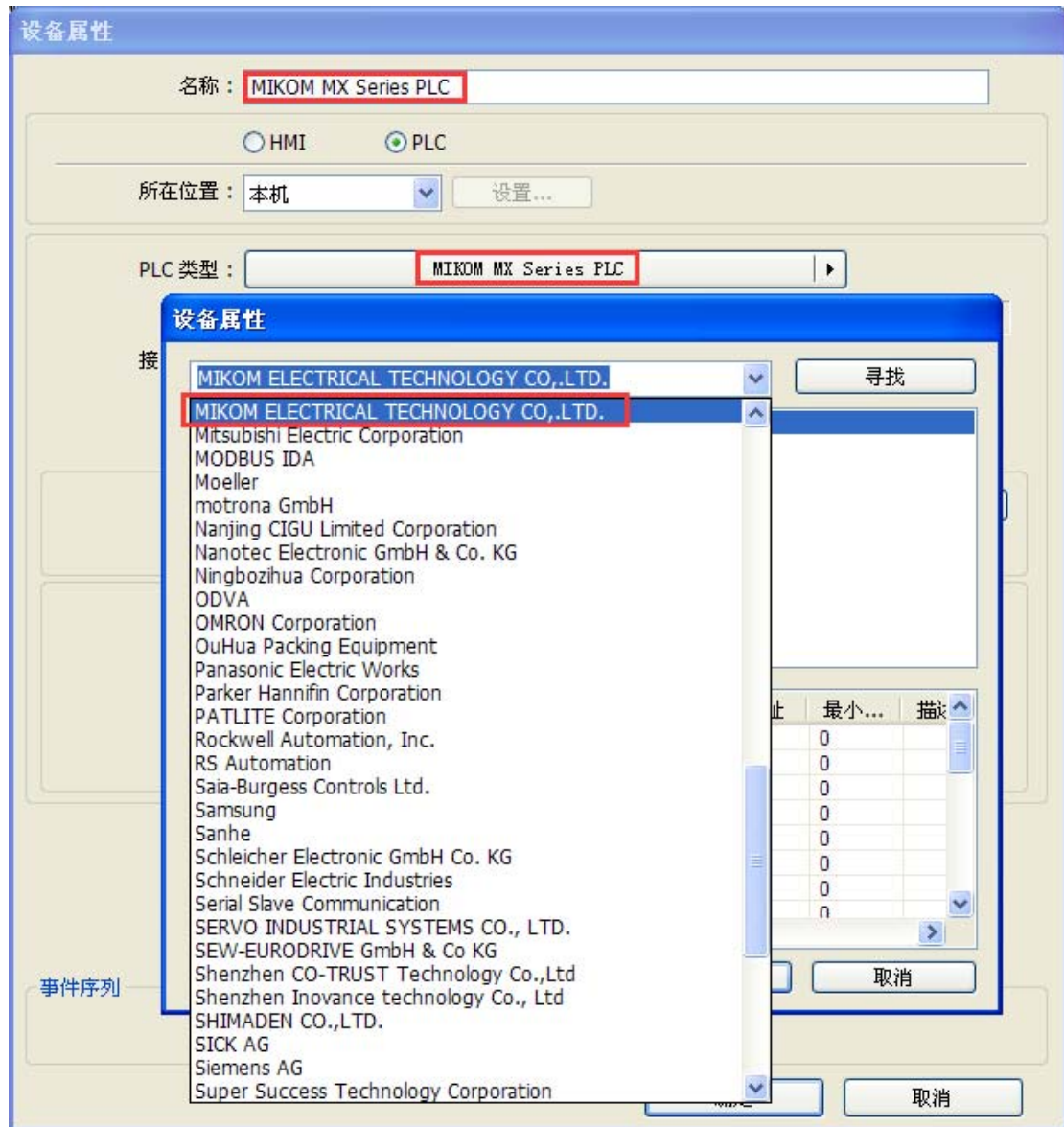
### 二、显控 SA 触摸屏

显控 SA 触摸屏软件内部已添加 MIKOM 协议，与 MX 系列 PLC 通讯，直接选择 MIKOM 协议即可。如下图所示：



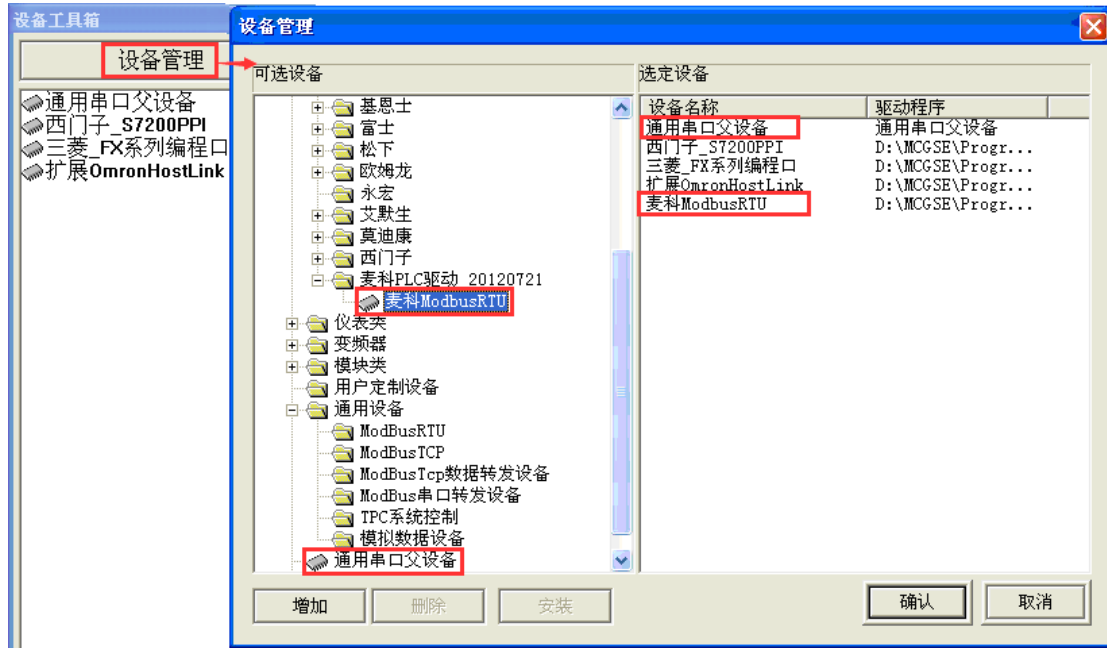
### 三、威纶通触摸屏

威纶通触摸屏软件内部已添加 MIKOM 协议，与 MX 系列 PLC 通讯，直接选择 MIKOM 协议即可。如下图所示：



#### 四、昆仑通态触摸屏

- 1、昆仑通态触摸屏驱动下载链接：<http://www.mikom.com.cn/zlxz/html/?57.html>
- 2、点击上述链接，下载昆仑通态触摸屏驱动，按照下文方法添加麦科专用协议，即可与我公司 MX 系列 PLC 通讯。
- 3、MIKOM 协议添加方法：找到安装目录“MCGSE”文件夹双击打开→双击打开“Program”文件夹→双击打开“Drivers”文件夹→双击打开“PLC”文件夹→将“麦科 PLC 驱动\_20120721”文件夹放进去。
- 4、协议选择方法
  - 1) 打开昆仑通态触摸屏软件，新建工程后，在设备窗口界面内，点击菜单栏“设备工具箱”，在设备管理对话框中选择 PLC 下面的“麦科 ModbusRTU”。如下图所示：

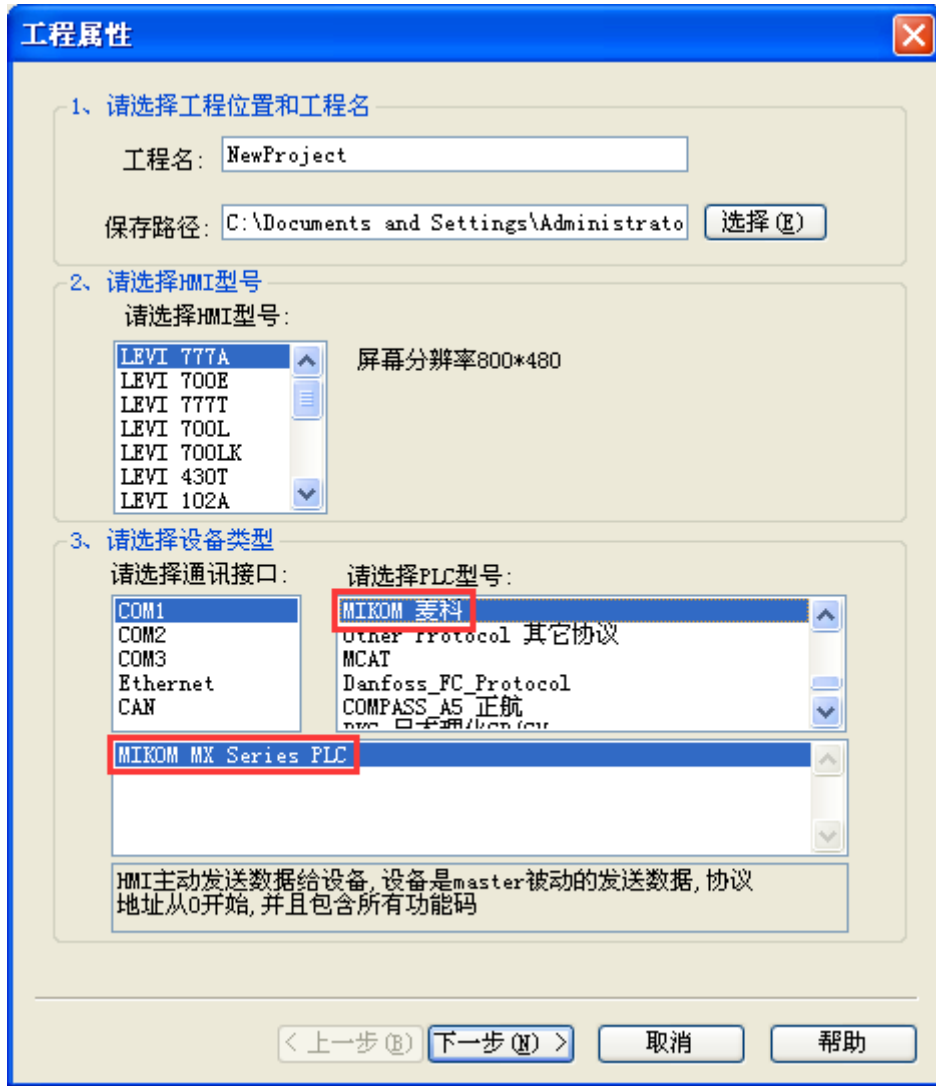


2) 确认选定的设备后，在设备工具箱里依次双击添加“通用串口父设备”，“麦科 ModbusRTU”，如下图所示：



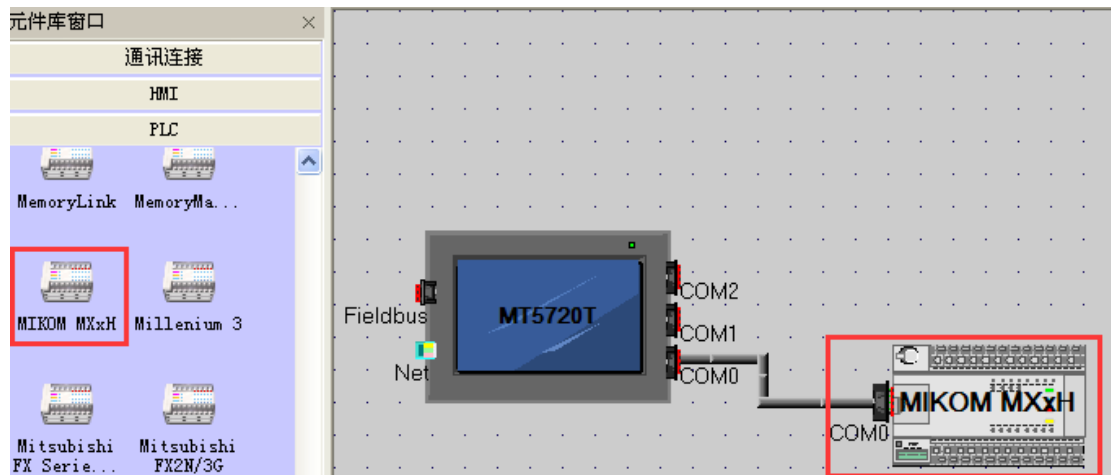
### 五、维控触摸屏

维控触摸屏软件内部已添加 MIKOM 协议，与 MX 系列 PLC 通讯，直接选择 MIKOM 协议即可。如下图所示：



### 六、步科触摸屏

步科触摸屏软件内部已添加 MIKOM 协议，与 MX 系列 PLC 通讯，直接选择 MIKOM 协议即可。如下图所示：



七、未添加 MIKOM 协议的触摸屏

其他厂家没有添加 MIKOM 协议的触摸屏跟我公司 MX 系列 PLC 通讯时，请选择 Modbus RTU 协议，协议地址的对应关系请使用 MXProgrammer 软件里的 Modbus 工具进行转换，选择菜单栏的 Modbus 工具图标“M”，点击后出现如下图所示对话框。

在对话框中选择所使用的元件，Modbus 工具会自动计算出相对应的协议地址。如下图所示：

